

LA RED VIARIA ROMANA DE LA CAMPIÑA DE CORDOBA: SECTOR ORIENTAL

Enrique MELCHOR GIL
Universidad de Córdoba

Al estudiar la campiña de Córdoba en época romana, hemos de resaltar los siguientes aspectos:

- Fue una zona intensamente romanizada y densamente poblada; a fines de la República contaba con las colonias de *Ucubi* (Espejo) e *Iptuci* (Torreparedones, Baena) y el municipio de derecho romano de *Ulia* (Montemayor). Otras poblaciones como *Iponuba* (cerro del Minguillar, Baena), *Ipsca* (cortijo de Iscar, Baena) e *Ipagrum* (Aguilar) alcanzaron el estatuto de municipio de derecho latino durante el Imperio. Por último contaba con otros núcleos urbanos de categoría administrativa desconocida, como *Ategua*, y de localización incierta como *Soricaria*, *Aspavia* y *Spalis*.

- Se dio en la campiña una fuerte implantación rural y una economía fundamentalmente cerealística, que sería completada con cultivos como la vid y el olivo.

Ambos hechos van a condicionar el trazado de la red viaria, que cumplía la doble función de facilitar la administración y la explotación económica de la campiña, comunicándola con los principales centros comerciales y administrativos de la región: *Corduba* (vía *Corduba-Malaca* y vereda de Granada), *Astigi* (camino de Metedores y cañada de La Plata), *Malaca* (vía *Corduba-Malaca*), *Obulco* y *Castulo* (vías *Obulco-Ulia* y *Corduba-Castulo* que, al enlazarse en Porcuna, ponían en contacto la campiña y la zona del Alto Guadalquivir).

La función estratégica y militar careció de importancia, ya que la construcción de la red de calzadas en la Bética se inició durante el reinado de Augusto, a fines del siglo I a.C., momento en que la provincia estaba completamente pacificada. El que muchas vías de nuestra provincia presenten recorridos estratégicos en altura, se debe a que la mayoría de ellas fueron construidas siguiendo los trazados de la red de caminos existente en época de la República, red que debió estar fuertemente marcada por fines militares y estratégicos.

Al estudiar la red de comunicaciones romana de la provincia de Córdoba, observamos que se estableció un eje principal formado por el río *Baetis* y las vías *Augusta*, *Corduba-Castulo* por *Calpurniana* y *Corduba-Hispalis* por la margen derecha del Guadalquivir (1). Sobre dicho eje, de dirección NE.-SO., incidieron una serie de caminos transversales al *Baetis* que atravesaban Sierra Morena o la campiña. Por la campiña de Córdoba discurrían dos caminos transversales al *Baetis*, con dirección NO.-SE., la vía *Corduba-Malaca* y la vereda de Granada; de ellos partían otros que enlazaban entre sí a los núcleos urbanos existentes en la zona y que permitían establecer comunicaciones estables y directas con los centros productores de materias primas del interior de la campiña: eran las vías *Obulco-Ulia*, *Ategua-Spalis* y el camino de Metedores.

Todos estos caminos van a formar un entramado viario destinado, como señalamos anteriormente, a facilitar la administración y la explotación económica de la campiña de Córdoba, así como a potenciar su integración en los circuitos comerciales y administrativos de la Bética.

Los principales productos de la zona (cereales, aceite y vino) serían transportados, por los caminos hasta ahora señalados, para ser comercializados en los centros económicos de la Bética, especialmente en *Corduba* y *Malaca* que eran los más cercanos. Es de destacar como los principales campos de silos ibero-romanos, dedicados al almacenamiento de cereal, que han aparecido en la campiña, se encuentran próximos a la red viaria, por donde parte de la producción almacenada sería comercializada. Tal es el caso de los aparecidos en La Silera (2), situados junto a la vía *Corduba-Malaca*; los encontrados en los cortijos de Trinidades, Encineño, Valdepeñas y caserío del Gramalejo (3), situados junto a la vereda de Granada; y los almacenes romanos de Las Cuevas de Carchena (4), próximos a la vía *Ategua-Spalis*.

La división de la Bética en conventos jurídicos no afectó a la red viaria de la campiña de Córdoba, ya que en ella encontramos una serie de poblaciones pertenecientes al *Conventus Astigitanus* que se encuentran mejor comunicados con *Corduba*, capital del *Conventus Cordubensis*, como es el caso de *Ulia*, *Ipagrum*, *Ategua*, *Ipsca*, *Iponuba*, *Iptuci* y *Ucubi*.

(1) En torno al río *Baetis* y a la vía *Augusta* se articuló la red de comunicaciones de la Bética. El río *Baetis* fue el eje comercial hacia el que confluían, por la red viaria, las materias primas de la provincia (minerales y ganado de la sierra y cereales y aceite de la campiña) para ser embarcadas en los puertos fluviales. Los caminos que bordeaban al *Baetis* cumplían la función de acercar las materias primas a los puntos de embarque, por donde éstas eran comercializadas. El eje administrativo de la provincia estaba formado por la vía *Augusta* que unía las capitales de los cuatro conventos jurídicos de la provincia con Roma.

(2) Estudiados por Lacort Navarro, P., *Economía agraria ibero-romana en el Valle Medio del Guadalquivir: infraestructura rural*. Serie microfichas, Servicio de Publicaciones de la Universidad de Córdoba, Córdoba, 1989.

(3) Idem, 1989.

(4) Idem, 1989.

De los cinco caminos conocidos que cruzaban la campiña de Córdoba, tres eran vías públicas con toda seguridad, como nos lo confirma la aparición en ellos de miliarios (5): Vía *Corduba-Malaca* (C.I.L. II, 4694), vía *Obulco-Ulia* (C.I.L. II, 4696), y camino de Metedores (C.I.L. II, 6207). La vereda de Granada, también debió de serlo, ya que unía importantes y distantes poblaciones como eran *Corduba* e *Illiberis*, pasando por diferentes municipios (*Ipsca* e *Iponuba*) y colonias (*Ucubi*). Estas características probablemente indiquen que dicho camino no dependería de las diferentes administraciones locales, y nos inclinan a considerarlo una vía realizada sobre suelo público, construida y mantenida por el estado, o sea una *via publica*. A diferencia de estas, las vías municipales (*viae vicinales*) suelen tener un recorrido más corto, llevando desde las vías públicas a determinadas ciudades, a núcleos de población rurales o a otras vías públicas o privadas (6), definición que no cuadra con la vereda de Granada. Por otra parte, creemos que sería muy difícil sincronizar las administraciones locales de varios municipios, algunos muy distantes entre sí para construir y mantener un camino de tan largo trazado.

La vía *Ategua-Spalis* pudo ser una vía vecinal perteneciente a la colonia de *Ucubi*, ya que cruzaba sus territorios de norte a sur y los comunicaba con los de *Corduba* e *Ipagrum*, enlazando entre sí dos vías públicas: la vereda de Granada y el camino de Metedores. La red de vías secundarias de la campiña, entre las que incluimos a la vía *Ategua-Spalis*, debió de ser muy extensa, pero por desgracia es muy difícil reconstruirla, ya que fundamentalmente estaría formada por caminos de tierra y grava que han quedado sepultados por las tierras arcillosas de la campiña o han sido roturados. Tan solo algunos hallazgos, como los puentes romanos, compaginados con mapas de dispersión de yacimientos pueden permitirnos reconstruir el trazado de algunos de estos caminos (7).

A continuación estudiaremos tres de las cinco vías que discurrían por la campiña, dejando para posteriores trabajos el estudio de la vía *Corduba-Malaca* y del camino de Metedores (8) y centrándonos en las tres más desconocidas.

(5) Los miliarios confirman el carácter de *viae publicae* para aquellos caminos donde aparecen, pues nos informan que las obras realizadas en ellos fueron costeadas por el estado romano.

(6) Cfr. Ulpiano, *Digesto*, XLIII, 7, 3 y XLIII, 8, 22.

(7) Junto a los caminos romanos aparecen una serie de elementos arqueológicos característicos que confirman su antigüedad y permiten seguir el trazado del camino por determinados lugares donde se había perdido. Estos elementos pueden ser considerados "detectores" de caminos romanos; la información que aportan, varía cuantitativa y cualitativamente, según el "detector" que aparezca y donde aparezca. Los principales "detectores" de caminos son: restos de calzadas, puentes romanos, miliarios, necrópolis, centuriaciones, campos de silos, mansiones y mutaciones.

(8) Para un estudio detallado de ambas vías vide: Melchor Gil, E., *La red de comunicaciones romana de la provincia de Córdoba*. Córdoba, 1987, Memoria de Licenciatura inédita, págs. 295-309 y 393-400.

I. Vereda de Granada

Este fue el nombre dado en época moderna a una vía romana que partiendo de *Corduba* tomaba una dirección NO.-SE. Discurría por la campiña de Córdoba y finalmente se bifurcaba en dos ramales; uno penetraba en la provincia de Jaén y otro en la de Granada.

A. Fuentes Antiguas

Bellum Hispaniense

En esta obra se nos informa de la existencia de un camino que saliendo de *Corduba* llegaba a *Ategua* (cortijo de Teba la Vieja, Santa Cruz, Córdoba); de él sólo sabemos que discurría por gargantas y desfiladeros donde las tropas de Cneo Pompeyo capturaron algunos carros enemigos retrasados en su marcha a *Ategua*: *Id cum Pompeius ex perfugis rescisset, qua die facultatem <est mactus, per montes> et angustias carra complura multosque lanistas retraxit et ad Cordubam se recepit* (9).

Existe una vía romana actualmente llamada "Vereda de Granada" que, partiendo de Córdoba, llega a *Ategua*; en ella se encuentran dos puentes romanos de un arco y al discurrir por las alturas próximas al valle del Guadajoz, su trazado es lo suficientemente accidentado como para que se pueda hablar de montes y desfiladeros: *montes et angustias*. Nosotros creemos que este fue el camino seguido por Cesar y por Cneo Pompeyo en sus marchas de *Corduba* a *Ategua* (10).

B. Fuentes Medievales

Ibn Idari (11) nos informa que Alfonso I el Batallador recorrió este camino en el 1125, cuando a requerimiento de los mozárabes granadinos vino a Andalucía, y ante la imposibilidad de conquistar Granada se retiró a Lucena, pasando por Luque, Baena y Cabra.

Para hacer este recorrido tuvo necesariamente que seguir la Vereda de Granada hasta Baena, donde la abandonaría para tomar el Camino de Metedores (12).

(9) *Bell. Hispan.*, 6, 2.

(10) Acontecimientos descritos en *Bell. Hispan.*, 6, 1-3.

(11) Ibn Idari, *Al-Bayan Al Mugrib*. Traducción de Huici, A., *Nuevos fragmentos almorávides y almohades*, Tetuán, 1951, págs. 93-94.

(12) Arjona Castro, A. y Estrada Carrillo, E., *Historia de la villa de Luque*, Córdoba, 1977, pág. 34.

C. Fuentes de época Moderna y Contemporánea

En época moderna el tramo de la Vereda de Granada comprendido entre el cortijo de Teba la Vieja y Córdoba dejó de utilizarse, y fue sustituido por otro que discurría junto al río Guadajoz (actual carretera nacional 432), pasando por la venta "Inestosa" y por la venta del "Carrascal". Este nuevo camino es descrito por J. Villuga en el siglo XVI y por F.J. de Cabanés en el siglo XIX (13).

El resto del camino siguió siendo utilizado sin sufrir reformas, pasando por Castro del Río (Córdoba) y Baena (Córdoba). Su itinerario es descrito por J. Villuga; A. Ponz y F.J. de Cabanés (14).

D.I Descripción de la vía

Descripción topográfica

La vía parte de *Corduba* (Hoja 923, "Córdoba" del mapa topográfico escala 1:50.000) con dirección NO.-SE., cruza el río Guadalquivir por el puente viejo y marcha por la carretera vieja de Castro hasta el km. 2'5, en que la abandona para continuar su recorrido hacia *Ategua* (cortijo de Teba la Vieja, Santa Cruz, Córdoba) por la Vereda de Granada, pasando por los cortijos "del Judío Nuevo" (Hoja 944, "Espejo" del mapa topográfico escala 1:50.000) y de "Torre de Juan Gil Alto". Cruza el arroyo de Trinidades por un puente romano de un arco (coordenadas geográficas: 37° 47' 12" - 4° 37' 42"), así como el de Fontalba por una construcción del mismo tipo (coordenadas geográficas: 37° 45' 6" - 4° 34' 48"), llegando a *Ategua* (coordenadas geográficas: 37° 45' 20" - 4° 34' 14") por el oeste.

Desde *Ategua* continúa su recorrido hacia Castro del Río (Córdoba) por un camino paralelo al río Guadajoz, hasta unirse en el km. 31 a la carretera vieja de Castro; frente al km. 40 (Hoja 945, "Castro del Río", del mapa topográfico escala 1:50.000) la abandona para penetrar en Castro del Río por el NO., cerca del cortijo "El Molinillo Alto", donde apareció una inscripción funeraria (15), que nos informa de la existencia de un *Locus* funerario junto a la vía.

(13) Villuga, J., *Repertorio de todos los caminos de España en el año de Gracia de 1543*, Medina del Campo 1546, reed. Madrid, 1951, pág. 47; Cabanés, F.J., *Guía general de correos, postas y caminos*, Madrid, 1830, pág. 135.

(14) Villuga, J., op. cit., 1546, pág. 47; Ponz, A., *Viaje de España de Don Antonio Ponz*, 18 vols., Madrid, 1772-1794, Libro XVII, Carta IV, págs. 151-154; Cabanés, F.J., op. cit., 1830, pág. 135.

(15) *L(ocus) IN FRONTE / P(edes) CCXXVET / IN AGRO P(edes) CL*. Estudiada por Rodríguez Neila, J.F., "Aportaciones epigráficas. I", *Habis*, XIV, Sevilla, 1983, págs. 178 y 179.

Tras vadear el río Guadajoz sigue próxima a su cauce por donde actualmente discurre la carretera nacional 432, pasando junto al cortijo de "Izcar la Alta", donde se ubicaría la población de *Ipsca* (Hoja 967, "Baena" del mapa topográfico escala 1:50.000), (coordenadas geográficas: 37° 39' 55" - 4° 23' 34"). Tras abandonar la carretera en el km. 328'5, cruza el río Marbella y llega a Baena (Córdoba), discurren próxima a la Loma de las Beatas y al Cerro de Pedrea.

Parte de Baena por el SE. dejando 1.500 m. al sur el Cerro del Minguillar (coordenadas geográficas: 37° 35' 52" - 4° 18' 29"), donde se ubica la población de *Iponuba*, aunque un camino comunicaba dicha población con la vía principal.

Continúa su recorrido por el norte del término municipal de Luque (Córdoba), donde se conservan restos de pavimento pertenecientes a la antigua calzada (coordenadas geográficas 37° 35' 48" - 4° 14' 50" aproximadamente), franquea el arroyo Cañaveral y a la altura de la laguna del Conde (coordenadas geográficas: 37° 34' 56" - 4° 12' 40") se bifurca en dos ramales:

I. Toma una dirección O.-E., encaminándose a *Sosontigi* (Alcaudete, Jaén) y *Tucci* (Martos, Jaén).

II. Sigue una dirección NO.-SE., encaminándose a Alcalá la Real (Jaén) y adentrándose en la provincia de Granada.

La vía en su recorrido por la provincia de Córdoba está jalonada por un gran número de yacimientos que confirman su antigüedad; por tanto, nos limitaremos a señalar los más importantes:

- Término municipal de Córdoba: Cortijo de Trinidades, Cortijo de Valdepeñas y Cortijo de Encineño (16).

- Término municipal de Castro del Río: El Juncal o Vereda de la Moza y Caserío del Gramalejo (17).

D.2 Aspectos técnicos, constructivos y de trazado

El tramo de la vía comprendido entre *Corduba* y *Ategua* se caracteriza por seguir un recorrido en altura desde donde se dominan los valles circundantes; a partir de esta última población la vía se aproxima a los cursos fluviales, buscando las alturas próximas existentes junto a ellos, así como un trazado más cómodo para el viajero.

Los restos de calzada conservados son muy escasos, ya que gran parte del camino ha desaparecido por la roturación de tierras o por la construcción de

(16) En los tres yacimientos se han encontrado silos ibero-romanos; sobre el tema vide: Lacort Navarro, P., op. cit., 1989.

(17) Idem, op. cit., 1989.

carreteras modernas. Su ancho oscila entre 3'60 y 3'90 m. (12 y 13 pies romanos respectivamente).

La vía era de tierra y guijarros, estando flanqueada por unos contrafuertes laterales. En algunas zonas bajas aparecen pequeños tramos enlosados; su función sería evitar que se acumulase el agua y se formase un barrizal, impidiéndose así el tránsito por la vía.

Creemos que, desde el punto de vista constructivo, sería una "vía ligera" (18).

D.3 Obras de fábrica

A lo largo de esta vía se conservan dos puentes romanos de un arco que confirman su antigüedad:

Puente sobre el arroyo de Trinidades

Coordenadas geográficas: 37° 47' 12" - 4° 37' 42". Está situado sobre el arroyo de Trinidades y parte de él se encuentra cubierto por la tierra. La parte de la fábrica visible presenta una luz de 4'92 m. y una flecha de 2 m. (19). El dovelaje es bastante regular, oscilando de 54 a 58 cm. (II pies romanos) de largo por unos 28 a 30 cm. (I pie romano) de ancho.

La vía del puente es de 5'4 m., careciendo en la actualidad de pretilos y rampas de acceso.

J. Liz Guiral y M. Martín Bueno lo datan en los siglos I o II d.C.

Puente sobre el arroyo de Fontalba

Coordenadas geográficas: 37° 45' 6" - 4° 34' 48". Está situado sobre el arroyo de Fontalba.

Su único arco presenta una luz de 3'39 m. y una flecha de 1'06 m.

El dovelaje es regular; 60 cm. (II pies romanos) de largo por 18 cm. (2/3 de pie romano) de ancho, presentando las dovelas partidas de manera alterna (20).

La anchura de la vía es de 3'5 m. (XII pies romanos), careciendo en la actualidad de pretilos y rampas de acceso).

(18) Vías ligeras: Vías de pequeño grosor que prestaban los mismos servicios que las de más compleja construcción. Constan de dos capas, la inferior de gruesas piedras o arena y la superior de grava; previamente el lecho del camino había sido alisado y apisonado. La vía estaba flanqueada por unos bordillos de piedra. Estos caminos son descritos por Palladio, *I quattro libri dell'Architettura*, Lib. III, cap. III.

(19) Medidas tomadas de: Liz Guiral, J. y Martín Bueno, M., "Dos nuevos puentes romanos cordobeses", inédito, s.p.

(20) Idem, inédito, s.p.

J. Liz y M. Martín Bueno lo datan en los siglos I o II d.C.

E. Poblaciones existentes junto a la vía

- *Ategua*: Fue un *oppidum stipendiarium*, perteneciente al *Conventus Astigitanus* (21). Ceán Bermúdez, R. Corzo y A. Jiménez y A. Blanco Freijeiro (22) la sitúan en el cortijo de Teba la Vieja. Desde esta población partía una vía que llegaba a Monturque (Córdoba), pasando por *Ucubi* (Espejo, Córdoba): vía *Ategua-Spalis*.

- *Ipsca*: Municipio de derecho latino perteneciente al *Conventus Astigitanus* (23). Sus ruinas se encuentran en el cortijo de Iscar (Baena, Córdoba).

- *Iponoba*: Fue un *oppidum stipendiarium*, perteneciente al *Conventus Astigitanus* (24). Estuvo ubicada en el Cerro del Minguillar (Baena, Córdoba).

F. Estudio Histórico-Cronológico

El *Bellum Hispaniense* nos informa de la existencia de este camino en el 45 a.C.

Durante el Imperio su utilización nos es confirmada por la construcción de los puentes del arroyo de Fontalba y de Trinidades.

La vía atravesaba la zona oriental de la campiña cordobesa, donde la principal producción debió ser el cereal, como lo ponen de manifiesto los abundantes silos encontrados y estudiados por P. Lacort Navarro (25).

Por tanto la vía pondría en contacto las zonas productoras con *Corduba*, uno de los principales mercados, por donde saldría o a donde se destinaría gran parte de la producción de cereal, fundamentalmente trigo y cebada.

2. Vía Obulco-Ulia

Camino romano que comunicaba dos de las vías más importantes de la provincia: la *Via Augusta* y la *Via Corduba-Malaca*.

(21) Corzo, R. y Jiménez, A., "Organización territorial en la Bética", *A.Esp.Arq.*, LIII, Madrid, 1980, pág. 32.

(22) Ceán Bermúdez, J.A., *Sumario de las antigüedades romanas que hay en España*, Madrid, 1832, pág. 378; Corzo, R. y Jiménez, A., op. cit., 1980, pág. 39; Blanco Freijeiro, A., "Ategua", *N.A.H.* n° 15, Madrid, 1983, págs. 93-135.

(23) Marín Díaz, N., *El Conventus Astigitanus durante el Imperio Romano*, Granada, 1979, pág. 107.

(24) Corzo, R. y Jiménez, A., op. cit., 1980, págs. 32 y 40.

(25) Lacort Navarro, P., op. cit., 1989.

A. Fuentes Antiguas

A.1 Escritas

Bellum Hispaniense

En esta obra se nos confirma la existencia de un camino que comunicaba a *Obulco* (Porcuna, Jaén) con *Ulia* (Montemayor, Córdoba). Fue el utilizado por las seis cohortes enviadas por César desde *Obulco* en ayuda de *Ulia* (26).

Creemos que este camino debe coincidir con una vieja ruta que saliendo de *Obulco* pasa junto a Torreparedones, llega a Castro del Río y desde allí se dirige a Espejo y Montemayor.

A.2 Epigráficas

En Espejo (Córdoba) apareció un miliario de Maximino I, fechable entre el 236 y el 238 (C.I.L. II, 4696) (27). Aunque no podemos afirmarlo rotundamente, creemos que perteneció a la vía *Obulco-Ulia*, ya que la otra vía que pasaba por dicha población fue de menor importancia.

B. Fuentes Medievales

Para C. Sánchez Albornoz (28) esta ruta fue utilizada por Tarik y su ejército durante la conquista de la Península Ibérica. Tras estudiar las campañas de Tarik, C. Sánchez Albornoz cree que éste tomó una vía romana que unía *Astigi* (Ecija, Sevilla) y *Castulo* (Cazlona, Linares, Jaén), pasando por La Rambla, Montemayor, Castro del Río y Porcuna (29).

C. Fuentes Modernas y Contemporáneas

Esta ruta no aparece descrita ni en los repertorios o guías de caminos, ni en los libros de viajes de época Moderna y Contemporánea; tan sólo

(26) *Bell. Hisp.*, 3, 3: *Caesar eam civitatem omni tempore optime de populo Romano <memoria cum teneret> meritam esse, celeriter sex cohortes secunda vigilia iubet proficisci, pari equites numero.*

(27) C.I.L. II, 4696: *IMP(erator) CAES(ar) / <C.> IVLIVS VERVS MAXIMIVS / PIVS FELIX AVG(ustus) P(ontifex) M(aximus) / SARMATICVS MAXIMVS / P(ater) ¡P(atriciae)¡ / SI---*

(28) Sánchez Albornoz, C., "Itinerario de la conquista de España por los musulmanes", *C.H.E.*, X, 1948, pág. 36.

(29) Idem, 1948, pág. 36.

aparece en los mapas que posee el I.A.R.A. sobre las cañadas y veredas de la provincia de Córdoba. Estos mapas, levantados a principios del siglo XX, van acompañados por una descripción del camino. En ellos aparece el trazado y la descripción de dos caminos por los que discurre la vía *Obulco-Ulia*: la vereda de Porcuna a Castro del Río y el camino de Espejo a Montemayor.

D. Historiografía

Fernández Guerra, A., *Contestación de Don Aureliano Fernández-Guerra y Orbe* (30). Nos confirma la existencia de la vía *Obulco-Ulia* en el tramo *Ucubi* (Espejo, Córdoba)-Castro del Río (Córdoba), así como de la vía conocida como Vereda de Granada, en su tramo Castro del Río-Baena (Córdoba). En su obra nos dice (31):

"Yo mismo he descubierto vestigios de calzada juntamente con fragmentos de miliarios entre Espejo, Castro del Río y Baena."

E. Descripción de la vía

E.1 Descripción topográfica

La vía parte de *Obulco* (Porcuna, Jaén) por el oeste (Hoja 924, "Bujalance" del mapa topográfico escala 1:50.000), con una dirección NE.-SO., siguiendo la vereda de Porcuna a Castro del Río.

En la actualidad la vereda está asfaltada hasta llegar a la provincia de Córdoba, conservándose restos de la calzada a los lados de la carretera (coordenadas geográficas: 37° 52' 13" - 4° 11' 44") o en las curvas que esta describe (coordenadas geográficas: 37° 52' 1" - 4° 11' 49").

Discurre próxima al cerro Granadillo y al cortijo de "Lora" (Hoja 945, "Castro del Río" del mapa topográfico escala 1:50.000), cruza los arroyos del Sardinero y del Algarbe y se une a la carretera local de Baena a Cañete de las Torres entre los kms. 19 y 20.

Entre los kms. 15 y 16 la abandona, cambiando su dirección NE.-SO., por otra E.-O., pasa 3.000 m. al sur de *Iptuci* (Torreparedones, Baena, Córdoba), y se une a la carretera local de Castro del Río a Cañete de las Torres, entre los kms. 3 y 4, para llegar a Castro por el este. La vía *Obulco-Ulia* e *Iptuci* estaban comunicadas por un camino secundario que aún se conserva aunque totalmente reformado.

(30) Fernández-Guerra, A., *Contestación de Don Aureliano Fernández-Guerra y Orbe. Discursos leídos ante la Academia de la Historia en la recepción pública del señor D. Eduardo Saavedra*, Madrid, 1862, pág. 43.

(31) Idem, 1862, pág. 43.

Cruza el río Guadajoz por Vado (32) y marcha a *Ucubi* (Espejo, Córdoba) siguiendo la carretera nacional 432, única vía de comunicación entre ambas poblaciones, por tanto creemos que en este camino sería donde A. Fernández Guerra descubrió "vestigios de calzada y fragmentos de miliarios".

Desde Espejo (Hoja 944 "Espejo" del mapa topográfico escala 1:50.000) a Montemayor la vía discurre por un antiguo camino que une ambas poblaciones, pasando por los cortijos de "Bañuelos Bajos" y de "Mingohijo" (Hoja 966, "Montilla" del mapa topográfico escala 1:50.000). Según los estudios de M^a.L. Cortijo, la Vía *Obulco-Ulia* sirvió de límite SE. a la *Centuriatio Uliense* (33).

La vía a lo largo de su recorrido está flanqueada por una serie de yacimientos que nos confirman su antigüedad. A continuación señalaremos las más importantes:

- Término municipal de Porcuna (Jaén): Cerro Granadillo y Cortijo de Lora (34).
- Término municipal de Baena: Recintos de Bermejala, El Adalid y las Pedrizas (35).
- Término municipal de Castro del Río: Casa de Palomarejo, cortijo de Cobatillos y El Calvario (36).
- Término municipal de Espejo: El Aljibe (37).
- Término municipal de Montemayor: Fuente Cañuelo (38).

E.2 Aspectos técnicos, constructivos y de trazado

Al analizar el trazado de la vía destaca su rectitud, especialmente en los tramos Porcuna-Cortijo de "Lora", Espejo-Montemayor y a su paso al sur de Torreparedones.

Los principales restos de calzada conservados aparecen en el término municipal de Porcuna (Jaén), aunque también se encuentran en el término

(32) En este vado (Coord. Geográficas: 37° 41' 29" - 4° 29' 0") se cruza la vía *Obulco-Ulia* con la vereda de Granada.

(33) Cortijo Cerezo, M^a.L., "La Centuriatio Uliense", *Actas del I^o Congreso Peninsular de Historia Antigua*. Santiago de Compostela, 1988, vol. II, págs. 333-343.

(34) Yacimientos estudiados por Serrano Carrillo, J. y Morena López, J.A., *Arqueología inédita de Córdoba y Jaén*, Córdoba, 1984, págs. 159 y 164.

(35) Yacimientos estudiados por Bernier Luque, J.; Sánchez Romero, C.; Jiménez Urbano, J. y Sánchez Romero, A., *Nuevos yacimientos arqueológicos de Córdoba y Jaén*, Córdoba, 1981, págs. 31, 34 y 38.

(36) Yacimientos estudiados por Ortiz Juárez, D.; Bernier Luque, J.; Nieto Cumplido, M. y Lara Arrebola, F., *Catálogo artístico y monumental de la provincia de Córdoba*, Tomo III, Córdoba, 1985, págs. 35 y 37.

(37) Yacimiento estudiado por Lacort Navarro, P., "El yacimiento arqueológico de El Aljibe", *Revista de Espejo*, Espejo, agosto de 1989, s.p.

(38) Cortijo Cerezo, M^a.L., *El municipio romano de Ulia (Montemayor, Córdoba)*. Granada/Córdoba, 1985, en prensa, s.p.

municipal de Castro del Río (coordenadas geográficas: 37° 42' 56" - 4° 25' 56").

La vía consta de un lecho de piedras, guijarros y tierra, sobre el que se asienta una capa de grava apisonada, que está flanqueada por bordillos de roca caliza; por tanto sería una vía "ligera". Su anchura oscila en torno a los 5'30 m. (XVIII pies romanos).

E.3 Problemática

Para C. Sánchez Albornoz (39) la vía continuaría desde *Ulia* a *Astigi* pasando por La Rambla (Córdoba). Lógicamente hubo de existir una vía que comunicase *Astigi* con las principales poblaciones de su *conventus*, entre las cuales habría que destacar a *Ulia*, *Ucubi* e *Iptuci*, todas ellas unidas por la vía *Obulco-Ulia*.

Conocemos una vía que unía a *Astigi* con las poblaciones orientales de su *conventus*, discurriendo por Monturque, Puente Genil y Herrera (Sevilla) (40); pero este camino quedaba muy al sur de las poblaciones anteriormente citadas, por lo que creemos debió de existir otra comunicación más directa entre poblaciones de la importancia de *Ulia* (municipio de derecho romano), *Ucubi* e *Iptuci* (colonias) con la capital de su *conventus*.

La vía *Obulco-Ulia* probablemente continuaría hacia *Astigi*, pero por desgracia no se han conservado restos de calzada que nos permitan afirmar con rotundidad esta hipótesis.

El trabajo de P. Lacort, R. Portillo y A. Stylow, "Nuevas inscripciones romanas de la provincia de Córdoba" (41) nos confirma la existencia de un *oppidum* en La Rambla, población donde también se han encontrado silos ibero-romanos. El mismo nombre de "La Rambla", puede ser un topónimo que indique el paso de una vía romana, ya que hace referencia a un camino sobrealzado o construido en terraplén, sistema constructivo utilizado por los romanos en la construcción de calzadas como la *via Augusta*.

Más al suroeste, en dirección a *Astigi*, encontramos cuatro poblados ibero-romanos en el término municipal de Santaella (42) que nos confirman la existencia de una fuerte implantación rural en esta zona de la campiña y que necesariamente tendrán que comunicarse con los núcleos urbanos más cercanos: el *oppidum* de La Rambla y *Astigi*.

(39) Sánchez Albornoz, C., op. cit., 1948, pág. 36.

(40) El camino de Metedores se prolongará desde Monturque hasta Herrera (Sevilla), donde enlazaría con la vía *Astigi-Ostippo*. Sobre el tema, vide: Melchor Gil, E., op. cit., 1987, págs. 397-399.

(41) Lacort Navarro, P.; Portillo, R. y Stylow, A.U., "Nuevas inscripciones latinas de Córdoba y su provincia", *Faventia*, 8, Barcelona, 1986, págs. 69-78.

(42) Bernier Luque, J. y otros, op. cit., 1981, págs. 81 y 82: poblado ibero-romano de La Camorra; poblado del Cerro de la Muela; cerro del Castillejo y poblado romano de La Torre.

Por todo lo dicho creemos que la vía *Obulco-Ulia* debió de tener una prolongación hacia *Astigi*, pasando por los términos de La Rambla y Santaella. Este camino pervivió en época musulmana, siendo utilizado por Tarik y su ejército en sus campañas de conquista de la Península Ibérica.

F. Poblaciones existentes junto a la vía

- *Obulco Pontificiense*: Población de origen ibérico, que bajo el dominio romano alcanzó el status de municipio de derecho latino (43). Pertenecía al *Conventus Cordubensis*. A. Tovar (44) la sitúa en Porcuna (Jaén). Por *Obulco* pasaba una importante vía que unía *Castulo* y *Corduba* (45).

El papel desempeñado por *Obulco* en la guerra del 45 a.C., entre los hijos de Pompeyo y J. Cesar, como base de partida de las tropas cesarianas, refleja su importancia estratégica, ya que controlaba dos importantes vías de penetración: una hacia el valle del Guadalquivir y la otra hacia la campiña de Córdoba.

- *Iptuci Virtut Iulia*: Fue una colonia inmune del *Conventus Astigitanus*. R. Thouvenot, R. Corzo y A. Jiménez la sitúan en Torreparedones (Baena, Córdoba) donde existen las ruinas de una ciudad ibero-romana. Desde esta población se controlaba la vía *Obulco-Ulia*.

- *Ucubi Claritas Iulia*: Fue una colonia inmune del *Conventus Astigitanus* (46). J.A. Ceán Bermúdez, A. Caballos Rufino, R. Corzo y A. Jiménez la sitúan en Espejo (Córdoba) (47). Por *Ucubi* también pasaba otra vía que cruzaba su territorio colonial de norte a sur, comunicando a esta población con *Ategua* y *Spalis* (48).

- *Ulia*: Fue un municipio de derecho romano perteneciente al *Conventus Astigitanus* (49). R. Thouvenot, A. Tovar y M^a.L. Cortijo la sitúan en Montemayor (Córdoba) (50). En *Ulia* se unían las vías *Obulco-Ulia* y *Corduba-Malaca*, sirviendo de base para el trazado de la *Centuriatio Uliense*.

(43) Corzo, R. y Jiménez, A., op. cit., 1980, pág. 41; Prieto, A.M., *Estructura social del "Conventus Cordubensis" durante el Alto Imperio Romano*, Granada, 1973, págs. 98-103.

(44) Tovar, A., *Iberische Landeskunde. Baetica*. Baden-Baden, 1974, págs. 105-106.

(45) *Item a Corduba Castulone. Itinerario de Antonino*, Wess. 402, 6.

(46) Plinio, N.H., III, 12.

(47) Ceán Bermúdez, J.A., op. cit., 1832, págs. 308-309; Caballos Rufino, A., "Colonia Claritas Iulia Ucubi", *Habis*, IX, Sevilla, 1978, págs. 273-291; Corzo, R. y Jiménez, A., op. cit., 1980, pág. 43.

(48) *Vía Ategua-Spalis*.

(49) Corzo, R. y Jiménez, A., op. cit., 1980, pág. 32.

(50) Thouvenot, R., *Essai sur la province romaine de Betique*, París, 1973, pág. 369; Tovar, A., op. cit., 1974, págs. 115 y 116; Cortijo Cerezo, M^a.L., *El municipio...*, en prensa, s.p.

La aparición de una serie de recintos ibéricos (51) jalonando el tramo *Obulco* -Castro del Río nos hace pensar que la vía romana pudo aprovechar en parte de su recorrido un camino de origen ibérico o púnico.

El *Bellum Hispaniense* nos informa de la existencia de este camino en el 45 a.C., mientras que el miliario de Maximino (C.I.L. II, 4696) nos confirma su existencia como vía pública durante el Imperio, concretamente en el siglo III.

Su principal función consistiría en comunicar directamente la campiña de Córdoba con *Castulo* (52). Si aceptamos la continuación hacia *Astigi* de este camino, como parece lógico, su otra función principal consistiría en comunicar los territorios orientales del *Conventus Astigitanus* con su capital.

3. Vía Ategua-Monturque (Spalis?)

Vía que cruzaba el territorio colonial de *Ucubi*, uniendo a esta población con *Ategua* y Monturque (Spalis?).

A. Descripción de la vía

A.1 Problemática

En la actualidad no se conserva ningún resto de la calzada; tan solo la existencia de dos puentes y la aparición de una serie de yacimientos que bordean el camino nos permiten reconstruir su trazado y constatar su existencia como vía romana.

A.2 Descripción topográfica

La vía parte de *Ategua* (Hoja 944, "Espejo", del mapa topográfico escala 1:50.000) encaminándose al río Guadajoz y cruzándolo junto al cortijo de "Camarilla", donde se conservan restos de un antiguo puente (coordenadas geográficas: 37° 44' 25" - 4° 35' 3").

Continúa su recorrido por el camino de Montefrío, siendo flanqueada por los cerros de La Silla del Caballo y de Montefrío; un kilómetro antes de llegar a *Ucubi* salva el arroyo de Malperdido por el puente romano de Espejo (coordenadas geográficas: 37° 41' 19" - 4° 33' 34") y llega a esta población.

(51) Fortea, J. y Bernier, J., Recintos y fortificaciones ibéricas en la Bética, Salamanca, 1970, págs. 128 y 129.

(52) Una vez en *Obulco*, se llegaría a *Castulo* por la vía *Item a Corduba Castulone*.

Desde Espejo sale con dirección N.-S., pasando por el cortijo de "Atanores" (Hoja 966, "Montilla", del mapa topográfico escala 1:50.000), el lugar de "Melondo" y el de "Cisneros"; alcanza la carretera local Monturque-Montilla frente al km. 6, continuando por ella hasta llegar al río Cabra (Hoja 988, "Puente Genil", del mapa topográfico escala 1:50.000), donde se une el camino de Metedores.

Las dos vías unidas flanquean este río y ascienden a Monturque.

La vía a lo largo de su recorrido está jalonada por una serie de yacimientos que nos confirman su antigüedad, así como su existencia en época romana; a continuación señalaremos los más importantes:

- Término municipal de Espejo: El Borbollón (53).

- Término municipal de Castro del Río: Cortijo de Las Cuevas de Carchena, poblado ibero-romano de La Carchena (54), recinto de Los Almiarés y cortijo de Atanores (55).

- Término municipal de Monturque: Cortijos de Las Coronás y de Las Majadas.

A.3 Obras de fábrica

Puente sobre el río Guadajoz

Coordenadas geográficas: 37° 44' 25" - 4° 35' 33".

Los restos conservados están muy deteriorados, parte de él ha caído al río, mientras que la parte intacta se encuentra parcialmente sepultada por los aportes aluviales del río.

Tan sólo podemos constatar la existencia de un puente construido con grandes sillares de caliza.

Para datar esta obra sería necesario acometer trabajos de limpieza que pusieran al descubierto su estructura y nos permitieran estudiarla.

Por último señalaremos que el puente se encuentra situado sobre el camino que unía *Ategua* y *Ucubi*. La primera de estas poblaciones fue abandonada en época medieval, y por tanto carecía de sentido construir esta obra en periodos históricos posteriores.

Fuente de Espejo

Coordenadas geográficas: 37° 41' 19" - 4° 33' 34".

Presenta un solo arco de medio punto parcialmente enterrado por los aluviones, su luz es de 3 m. y la vía tiene una anchura de 5 m. (56).

(53) Ortiz Juárez, D. y otros, op. cit., 1985, pág. 165.

(54) Lacort Navarro, P., "Sobre las construcciones romanas de Carchena (Término municipal de Castro del Río, Córdoba)", *Habis*, 13, Sevilla, 1982, págs. 171-186.

(55) Bernier Luque, J. y otros, op. cit., 1981, pág. 51.

(56) Thouvenot, R., op. cit., 1973, págs. 501-503.

Sus dovelas miden 60 cm. (II pies romanos) de altura por 50 cm. (1,2 pies romanos) de anchura.

Está construido con piedra caliza. Su fábrica es claramente romana, destacando su homogeneidad en el dovelaje, similar a la de los puentes romanos del arroyo de Fontalba y del arroyo de Trinidades (57).

B. Poblaciones existentes junto a la vía

- *Ategua*: Para su estudio remito a las poblaciones existentes junto a la Vereda de Granada.

- *Ucubi*: Para su estudio remito a las poblaciones existentes junto a la vía *Obulco-Ulia*.

- *Monturque*: Quedaba 2 km. al este de la vía *Corduba-Malaca*. Ocupa una importante situación estratégica, ya que controlaba el cruce de dicha vía con el camino de "Metedores" (58), así como la unión del segundo con el camino "Viejo de Espejo".

Las excavaciones realizadas en el Castillo de Monturque confirman su ocupación desde el Bronce Final hasta nuestros días.

En el cementerio y en sus proximidades han aparecido un conjunto de obras hidráulicas, de fábrica romana que actualmente estudia P. Lacort Navarro (59).

S. de los Santos Gener y M. Ferreiro López (60) sitúan en Monturque a *Spalis*, población citada en el *Bellum Hispaniense*.

C. Estudio Histórico-Cronológico

Carecemos de datos que nos permitan establecer una secuencia histórica y cronológica de esta vía.

Creemos que por ella pudieran discurrir los ejércitos de César y Cneo Pompeyo en su marcha desde *Ategua* y *Ucubi* a *Ventippo*. De este itinerario tan sólo sabemos que Cneo Pompeyo acampó en las proximidades de *Spalis* (61). Si aceptamos la localización de esta población en Monturque es lógico pensar que los dos ejércitos se desplazasen por la vía *Ategua-Spalis*, en torno a la cual habría que localizar *Soricaria* y *Aspavia*. Desde Monturque

(57) Cfr. Liz Guiral, J. y Martín Bueno, M., "Dos nuevos puentes...", inédito, s.p.

(58) Antigua vía romana que unía *Iponuba*, *Igabrum* (Cabra) y Monturque (*Spalis*?), continuando hasta Herrera (Sevilla).

(59) Lacort Navarro, P., op. cit., 1989.

(60) Santos Gener, S. de los, "Memoria de las excavaciones del plan nacional realizadas en Córdoba (1948-1950)", *Informes y Memorias*, nº 31, Madrid, 1955, págs. 54 y ss.; Ferreiro López, M., *César en España*, Sevilla, 1985, inédito, pág. 723.

(61) *Bell. Hisp.*, 27, 3. *Eo die Pompeius castra movit et contra Spalim in oliveto constituit...*

los ejércitos podrían marchar a *Ventippo* por el camino de Metedores abandonándolo una vez hubiesen cruzado el río Genil.

R. Corzo Sánchez (62) piensa que los ejércitos se desplazaron en dirección Norte-Sur, en torno a la vía que unía *Corduba* con *Anticaria* (Antequera, provincia de Málaga) y que, tras cruzar el Genil, tomaron un camino empedrado que conduce hasta Estepa (*Ostipo*), pasando antes por las cercanías de la Atalaya de Casariche (*Ventipo*).

Considero que no tenemos datos suficientes para afirmar cuáles fueron los caminos seguidos por los ejércitos combatientes; pero el itinerario descrito por R. Corzo habría hecho dar a los ejércitos de Cneo y César un gran rodeo para llegar a *Ventipo*.

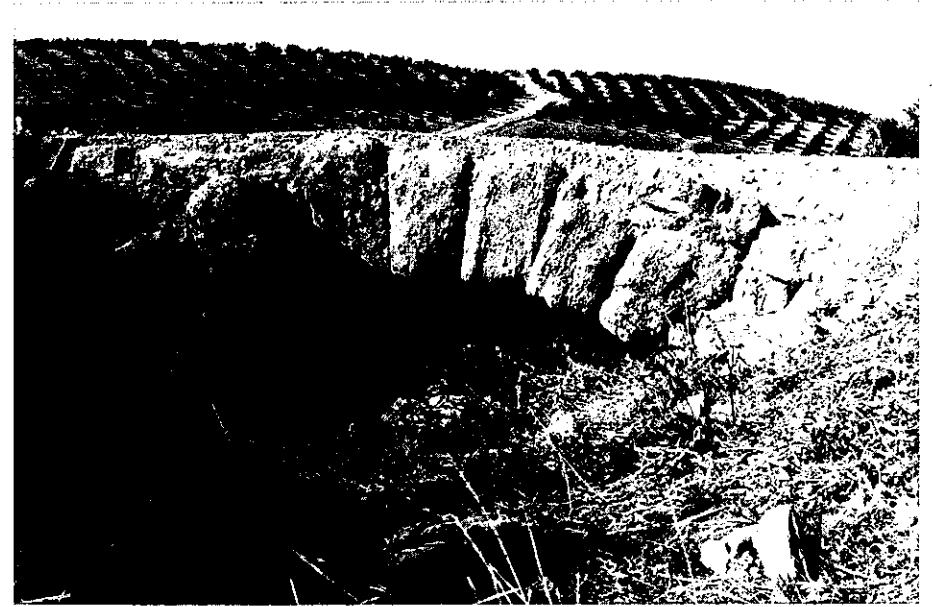
Sería más lógico pensar que los ejércitos siguieron desde *Ucubi* una dirección NE.-SO., utilizando el "camino viejo de Espejo" hasta llegar a Monturque, la antigua *Spalis*, donde acampó Cneo. Desde esta población, los ejércitos seguirían la "cañada de la Plata" (63) hasta entrar en la provincia de Sevilla. Ambos caminos son antiguos y están flanqueados por abundantes yacimientos arqueológicos. "La cañada de la Plata" llega hasta Puente Genil (Córdoba), población cercana a la Atalaya de Casariche.

(62) Corzo Sánchez, R., "Munda y las vías de comunicación en el *Bellum Hispaniense*", *Habis*, IV, 1973, págs. 243-245.

(63) Para un estudio de la cañada de la Plata, vide Melchor Gil, E., op. cit., 1987, págs. 397-399. Este es el nombre que se da a la prolongación del camino de Metedores entre Monturque y Puente Genil.



Puente sobre el Arroyo de de Trinidad (Vereda de Granada).



Puente de Espejo (Vía Ategua-Spalis). Foto P. Lacort.



Puente sobre el Arroyo de Fontalba (Vereda de Granada).



Vereda de Granada. Ramal de *Sosontigui* (Alcaudete, Jaén).

