

4. CAMINO DEL PRETORIO

Por este nombre se conoce a una vía que partiendo de *Corduba* por el norte, se adentraba en la Sierra de Córdoba.

A) Descripción de la vía

A.1. Descripción topográfica

La vía partía de la *Porta Praetoria*, situada en la muralla norte de la ciudad, de la que posiblemente tomó el nombre que se ha conservado hasta nuestros días. Sale de Córdoba por la avenida del Brillante (Hoja 923, «Córdoba» del M.T. escala 1:50.000), siendo flanqueada por una de las necrópolis romanas de *Corduba*. S. de los Santos Gener y A. García y Bellido nos informan que en la avenida del Brillante aparecieron restos de la vía que presentaba un pavimento enlosado²⁷. Continúa su recorrido con dirección SE.-NO., pasando por el hospital de los Morales y junto al repetidor de televisión. Toma la carretera local a Villaviciosa de Córdoba en el kilómetro 9,5 y la sigue hasta abandonarla en el kilómetro 14,5, encaminándose al valle del río Guadalupe. Alcanza los ríos Guadalupe (Hoja 922, «Santa María de Trasierra» del M.T. escala 1:50.000) y Guadiato, cruzándolos por sendos puentes, para inmediatamente después perderse su trazado.

El camino comunicaba *Corduba* con una serie de minas de cobre y de plomo argentífero, situadas en las inmediaciones de los ríos Guadalupe y Guadiato, que fueron explotadas en los siglos I y II d. de C.: el Mico, Casilla del cobre, Castripicón, Lugar de la Cruz y el Desierto²⁸.

A.2. Aspectos técnicos, constructivos y de trazado

Según S. de los Santos Gener y A. García y Bellido, la vía estaba enlosada a la salida de Córdoba, característica muy frecuente de las calzadas, cuando se acercan a los grandes núcleos urbanos. Este dato ha sido confirmado recientemente, al realizarse unas zanjas en la Plaza de Colón y en la Avda. Ronda de Los Tejares, donde aparecieron restos del camino enlosado, según nos informa el arqueólogo R. Hidalgo Prieto. En las inmediaciones del recinto amurallado de la Córdoba romana han aparecido restos de otras vías, que presentaban un enlosado de conglomerado o pudinga. Es el caso de la calzada excavada por A. Ibáñez Castro en la Avenida Ronda de los Tejares²⁹, o por L. Aparicio en un solar cercano a las calles San Fernando y Maese Luis.

A.3. Obras de fábrica

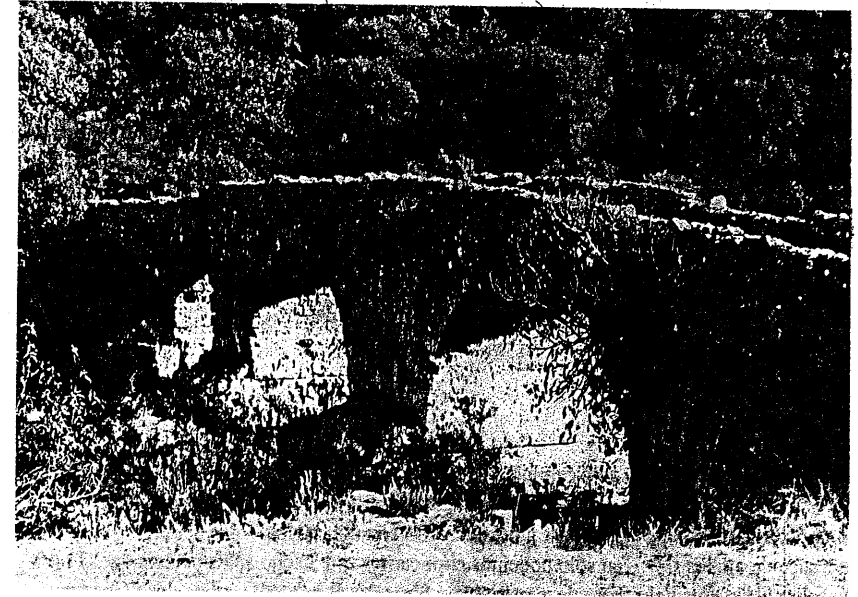
* Puente sobre el río Guadalupe (Coord. geogr.: 37_ 58' 57"- 4_ 51' 54"). Puente de cuatro arcos realizados con sillares de caliza. Su perfil es ligeramente alomado. Presenta tajamares semicirculares y espolones cuadrangulares, que mueren a la altura del arranque de los arcos. Parece haber sufrido fuertes reparaciones en los tímpanos, rampas de acceso y

²⁷ S. de los Santos Gener, *Historia de Córdoba*, 1955(b), inédita, p. 198; A. García y Bellido, «El sarcófago romano de Córdoba», *A.Esp.Arq.*, 32, 1959, pp. 4 y 7.

²⁸ C. Domergue, *op. cit.*, 1987, pp. 124-129.

²⁹ A. Ibáñez, «Intervención arqueológica de urgencia en Ronda de Los Tejares 6 de Córdoba», *Anuario Arqueológico de Andalucía*, 3, 1987, pp. 176-181.

pretilos, pues contrasta su tosca fábrica con la del resto del puente. Entre los arcos destaca el primero de la margen izquierda, que presenta el dovelaje partido. Como señalamos anteriormente, esta característica se aprecia en varios puentes romanos de la Península Itálica, así como en tres de nuestra provincia: puentes sobre los arroyos de Fontalba, de Yegueros, y sobre el río Retortillo. El primer arco de la derecha presenta una construcción de grandes sillares y dovelas que nos llevan a pensar en una posible fábrica romana.



Puente sobre el río Guadalupe.

Creemos que el primer arco de la margen izquierda, los arranques de las pilas y el primer arco de la margen derecha son de fábrica romana, mientras que el resto del puente parece haber sido reconstruido posteriormente, probablemente en época musulmana, momento en que la antigua vía romana fue integrada en un nuevo camino que unía Córdoba y Badajoz³⁰.

* Puente sobre el río Guadiato (Coord. geogr.: 37- 59' 14"- 4-52' 0"). Puente de ocho arcos, presenta tajamares semicirculares y espolones cuadrangulares. Los arcos han sufrido múltiples reparaciones, sustituyéndose en algunos la piedra por ladrillo. Para C. Fernández Casado el puente conserva varios arcos de fábrica romana³¹; nosotros creemos que fue construido más tardíamente, probablemente en época musulmana.

³⁰ F. Hernández Giménez, «Los caminos de Córdoba hacia el Noroeste en la época musulmana», *Al-Andalus*, 32, 1967, pp. 37 y ss.

³¹ C. Fernández Casado, *op. cit.*, 1980, s.p.



Puente medieval sobre el río Guadiato.

B) Problemática

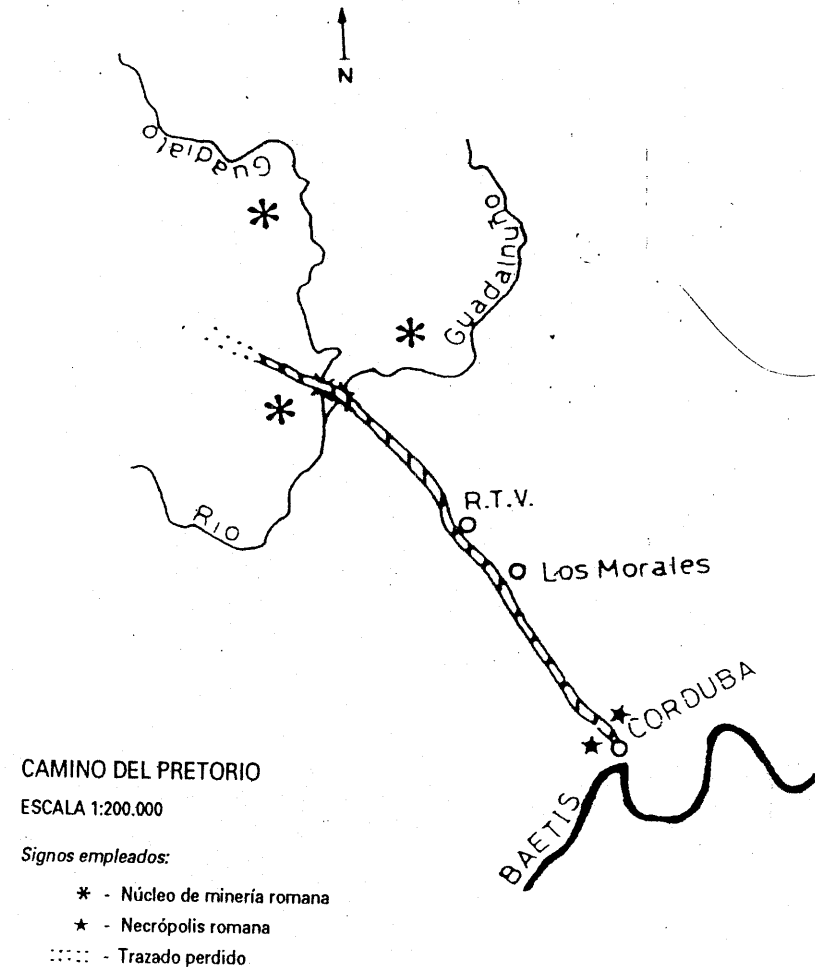
Nos encontramos en este camino con dos puentes que franquean el Guadiato y el Guadaluño, situados unos mil metros antes de que los dos ríos se unan. Creemos que carece de sentido construir dos puentes casi juntos, cuando con uno solo hubiese bastado para salvar el cruce de ambos ríos. Tan sólo podemos explicarnos este hecho si aceptamos que el puente sobre el río Guadiato fuese de construcción posterior al existente sobre el río Guadaluño. El camino del Pretorio originariamente debió de cruzar ambos ríos, ya que existen importantes yacimientos mineros en la margen derecha del río Guadiato, aunque probablemente este segundo río fuese cruzado no por puente, sino por vado.

Creemos que nos encontramos ante un camino secundario destinado a la explotación de minas cercanas a *Corduba*. No obstante, nuevos estudios sobre minería romana en la provincia de Córdoba, que se encuentran en curso de realización, pondrán de manifiesto la existencia de importantes yacimientos de cobre y plomo argentífero en los términos municipales de Villaviciosa de Córdoba y Villanueva del Rey³². Tales datos confirman la existencia de una ruta *Corduba-Mellaria* que discurriría por la margen derecha del río Guadiato, y que estaría destinada fundamentalmente al transporte y a la comercialización del mineral de Sierra Morena.

³² Información proporcionada por D. José García Romero, que en la actualidad realiza su Tesis Doctoral sobre minería de la provincia de Córdoba en época romana.

C) Estudio histórico-cronológico

El camino del Pretorio comunicó *Corduba* con un importante foco de producción de cobre, que permaneció activo durante los dos primeros siglos de nuestra Era, así como con otras explotaciones mineras situadas en los términos de Villaviciosa de Córdoba, Villanueva del Rey y Fuente Obejuna. Nos encontramos con toda seguridad ante un camino minero. Estos caminos han sido constatados en otras zonas de la Bética³³, unían los centros de producción minera con la ciudad de la que dependían administrativamente, y fueron construidos especialmente para facilitar el transporte de los minerales.



³³ P. Sillières, *op. cit.*, 1990, pp. 516-520